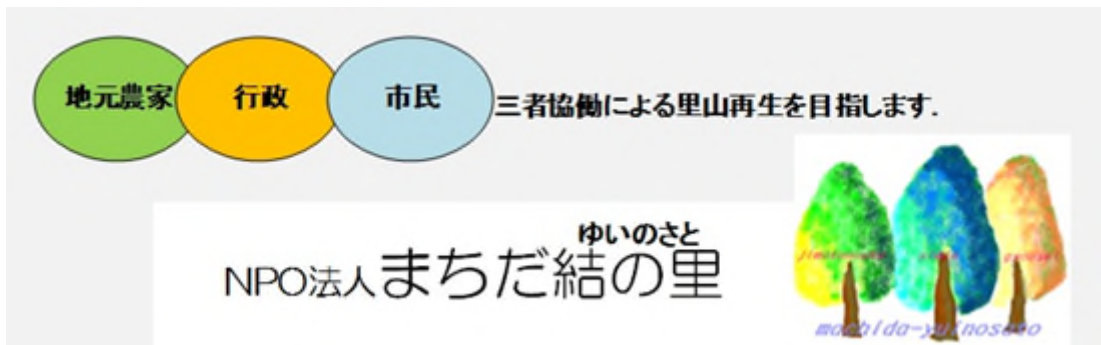


ならばい・たより



4月からの活動を時系列で記載していきます。

1) 4月1(土) 藁ボッチ解体、他

藁ボッチ解体、藁切、堆肥散布(田)、種籾準備、(上田)水入れ、(下田)田起し、ホダ木散水、通路点検、筈チェック

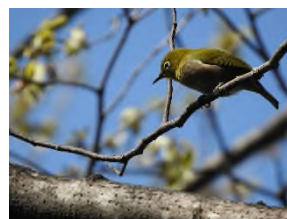
藁ボッチ解体、藁切 藁ボッチを解体し、藁を細断して堆肥舎へ集積

堆肥散布(田) 堆肥舎の堆肥を田んぼに散布 (上田)水入れ、(下田)田起し

(下田)田起し (上田)水入れ後代掻き

ホダ木散水 仮伏せのホダ木に散水 通路点検、筈チェック 南通路点検

蕎麦の播種





2) 4月2(日) 内野講師 植物観察会

ネムノキ広場に集合

午前

トトキ谷戸→本谷戸/畔/山際水路→中池→中央通路→炭焼き(昼食)

午後

キーウイ棚→富士見台→浅間神社分岐→杉林→カタクリ斜面→ほだ場
→イヌザクラ広場(解散)

トトキ谷戸

ヒメハギ/開花/下部の花弁はトサカ房状 イカリソウ/開花 スミレ/開花 ヒカゲスゲ/開花
カキドオシ/開花/葉は香りあり モエギスゲ/開花 ベニシダ/紅褐色渦巻状の新芽/フィドルヘ
ッドと呼ぶ

ミズタネツケバナ/開花/食べると苦み有り旨い ハハコグサ/開花/春の七草のゴギョウ

本谷戸

下部池の柳はタチヤナギ/実になっている/雌株 ゼンマイ/孢子葉と栄養葉あり/ふかふかの綿毛を
集め手毬にする コアジサイ/花芽多し ツリバナ有り

オオバタネツケバナ/開花/頂小葉が大きい/ミチタネツケバナよりさらに旨い

キブシ/開花/雌株 イヌシデ/新葉が展開し始め美しい ウスジロカントウタンポポ/開花/中心
部は黄色で外側は白っぽい

キーウイ棚付近

ジュウニキランソウ/開花/ジュウニヒトエとキランソウの雑種 フデリンドウ/開花

富士見台

アリアケスミレ/開花 ツボスミレ/開花

杉林

イチリンソウ/群落見事/開花し始め ウラシマソウ/開花

カタクリ斜面

チゴユリ

ほだ場

エビネ/蕾

午後一時雨となりましたが、谷戸は春の花々と木々の芽吹きで最高に美しく、
楽しい観察会となりました。





3) 4月4(火) 宇山講師 水棲生物調査観察会

午前 トトキ谷戸→本谷戸下部の池→田んぼ下部細流→田んぼ山側細流→中池→ネムノキ広場(昼食)

午後 中央通路→イモリ池→(アマナ探し)→谷戸上部細流→東谷戸→クラブハウス

トトキ谷戸

お玉杓子 アズマヒキガエル 黒く小さめ沢山いる ヒキガエルは毒ありだがヤマカガシは餌とする
 お玉杓子 二ホンアカガエル: 灰色大きめ背に斑あり ヤマアカガエル: 灰色大きめ背に斑無し
 ヤゴ シオヤトンボ シオカラトンボ
 タイコウチ 捕まえると死んだふり 前脚をたたみ後ろの脚を伸ばし棒状になり固まる

本谷戸下部の池

ヒメゲンゴロウ 後脚はオール状 泳ぎ旨い 素早く潜る センブリを食べていた
 ヒメガムシ 泳ぎ下手 水面近くで懸命に泳いでいた
 ヒメタニシ 大きめだがヒメ
 マツモムシ 背泳ぎで水面を泳ぐ、目は水面の上も下も見える
 ヤゴ ギンヤンマ

本谷戸田んぼ下部細流 奈良ばい谷戸で一番水棲生物が多い

ヤゴ オニヤンマ ギンヤンマ コシボソヤンマ アサヒナカワトンボ ヤマサナエ
 ホトケドジョウ: ずんぐりで顔はかわいい ドジョウ
 ヨシノボリの仲間: お腹に吸盤あり メダカ

本谷戸田んぼ山際細流

ヤゴ ヤマサナエ アサヒナカワトンボ オニヤンマ: 頭は四角 目玉は離れているように見える
 アマガエル 成体 白っぽい個体 バケツ這い上る 前脚の指は4本、後脚の指も4本に見えたが5本らしい
 サワガニ

中池

カワニナ：這い跡あり ヒメゲンゴロウ メダカ ドジョウ

イモリ池

お玉杓子 アカガエル アズマヒキガエル

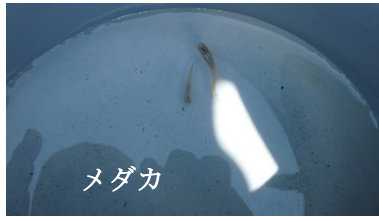
ヤゴ オオシオカラトンボ：背にトゲ有り シオカラトンボ：背にトゲ無し

谷戸上部細流

水量少ない

東谷戸

ヤゴ オナガサナエ ヤマサナエ アサヒナカワトンボ オニヤンマ



4) 4月5(水) 種籾選別、他

種籾選別、浸種、代掻き(糸川田んぼ)、ホダギ散水、野菜の植え付け、花暦

種籾選別、浸種 種籾温湯消毒、選別

代掻き(糸川田んぼ) 代掻き(上の田)

ホダギ散水 仮伏せホダ木に散水

野菜の植え付け キャベツ、ブロッコリー植え付け 畑の回りの草刈り

花暦 体験者にメカイの説明



水に耐え籾を入れ浮いた籾を除く

温湯消毒 60度



5) 4月8(土) 田起こし、他

田起こし、ホダギ散水、野菜の植え付け





6) 4月12(水) 苗代作り、他
 苗代作り、代掻き、椎茸の本伏せ
 苗代作り 上の段及び下の段
 代掻き(機械) 糸川さんの下の田んぼ 糸川さんの下の田んぼの漏水を止める
 椎茸の本伏せ 仮伏せの椎茸を真竹林内に本伏せ
 粉碎機の整備点検(搬出) 畔の橋の修復



7) 4月15(土) 雨で中止

8) 4月19(水) 種蒔き、他

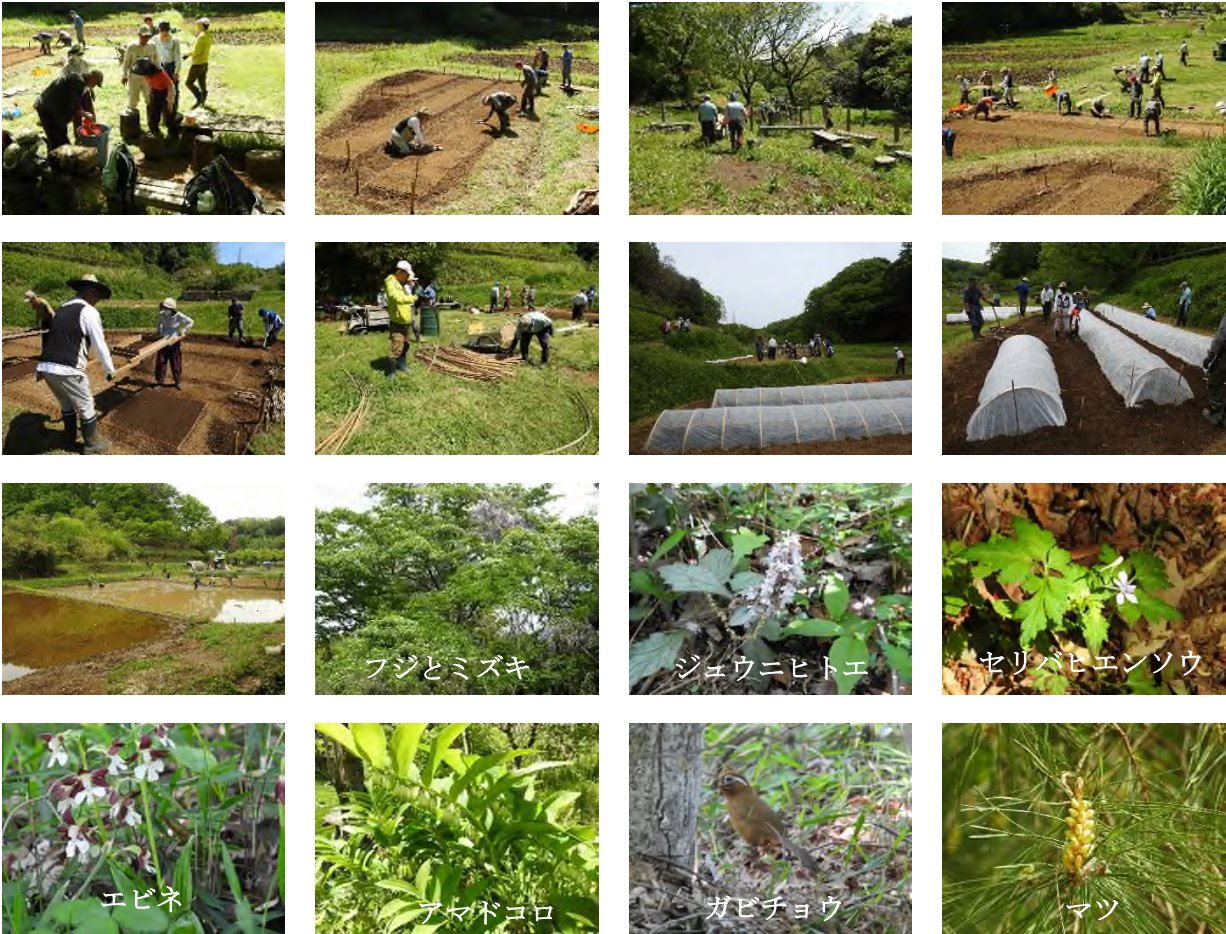
種蒔き、代掻き、草刈

種蒔き 苗代の種蒔き (満月5列、古代米1列)

- 前回作って硬くなった土の表面をほぐして整地→篠竹で1m²毎に区分割
- 種蒔き(260g/m²毎)→土を篩って1cm程覆う→板で覆った土を転圧
- 燐炭を1cm程の厚さに敷均す→竹ひごで60cm毎にアーチを掛ける
- パオパオ(不織布)で覆い周囲に土を被せ固定する
- カラス除けに糸を張る

代掻き 糸川さんの田んぼの代掻き(下の田んぼ)

草刈 炭小屋前 NHK 道草散歩の下見



9) 4月22(土) タケノコ堀

1組目: 道具準備・会場設営係 2組目: 参加者案内(クラブハウス及び上の駐車場)・散策案内係

1組目 道具準備・会場設営係がクラブハウスに集合、道具準備

2組目 駐車場案内・散策案内 → 炭焼広場にて受付→散策→竹林へ移動

1組目 クラブハウスにて朝礼タケノコ堀進行の確認

1組目 竹林到着後、会場の設営

参加者が竹林に到着

開会あいさつ、タケノコ堀に際しての注意 実技指導(指導者:石井)

タケノコ堀開始 掘ったタケノコは一カ所に並べて置く
 抽選、タケノコ配付 配付終了、記念撮影、解散、終了
 クラブハウスに戻り道具の手入れ・片付け

タケノコ堀終了
 後片付け 道具の撤収



例年より少ないが何とか例年の数を渡せた。



ニョイスミレ

10) 4月26(水) 雨で中止

11) 4月29(土) 草刈り、他

畔の草刈り、田起し、糸川さん田んぼの水口調整、ジャガイモの土寄せ、ナラ枯れ調査
 畔の草刈り(本谷戸、トトキ谷戸) → 堆肥舎集積

田起し トトキ谷戸の田起し 糸川さん田んぼの水口調整 取水口の掃除

ジャガイモの土寄せ ナラ枯れ調査 枯れ木のチェック

室から里芋、八頭の掘り出し

草刈り(第三梅林、畑周囲、犬桜広場) 野菜の収穫(スナップエンドウ、キヌサヤ、玉葱、等)



12) 5月2(火) 茶摘み

第2、1、3梅林の順に茶葉を摘み、最後は富士見台まで
コンテナ2箱分7.6kgの収穫 (2022年は9kgの収穫)

茶葉は明日の製茶の為に小野路宿里山交流館に搬入
スナップエンドウとタマネギの収穫、ジャガイモの追肥



13) 5月3(水) 製茶、他

里山交流館の作業に合流、蒸し、乾燥と揉み、撚りを行い、製茶していく

7.6kg 生茶葉 1.78kg 製茶後 うち半分を交流館へ結の里には 758g 製茶と 134g 粉茶を頂きました。

16:40 作業終了・解散

糸川さん田んぼ 水漏れ箇所の調査・修復 一部掘返し埋戻し後胴付き

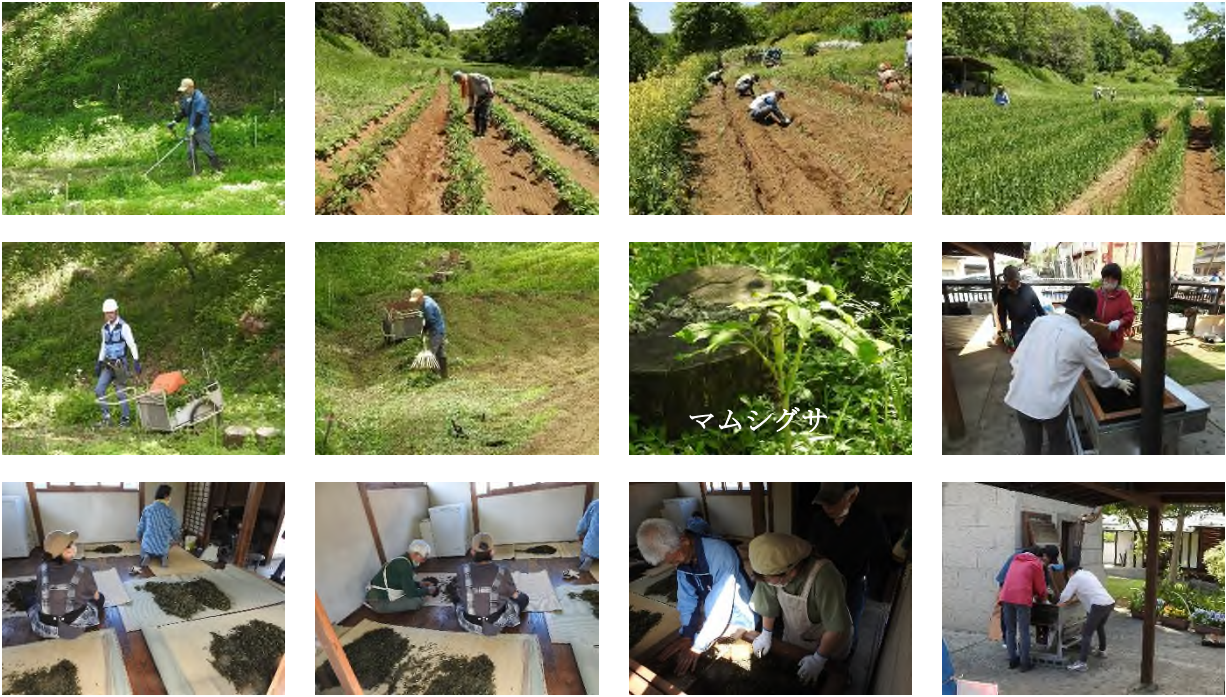
山：枯れた栗の木の伐採 時間切れで次回に継続：水路にあった、アナグマの掘った土を除去

：S-16 コナラの実生など養生作業実施

畑：ネギの植付・ジャガイモの土寄せ 里芋畑の耕起・畑山側水路の草刈 玉葱・スナップエンドウの収穫・畑回りの草刈 草刈後の整理・菜花の一部撤去（ネギ苗は岡山さんから提供頂きました）

植物調査 花暦・植物観察 参加者1名 開花植物66種 カワセミ池（下の池）の菖蒲に花！春の花は一段落 保護植物回りの草刈りが必要





14) 5月6(土) 里芋の植え付け、刈払い安全講習、他

里芋と八つ頭の植付⇒完了 里芋(一番奥の畑・1.2m幅で12列) 八つ頭(山側の畑・1.2m幅で2列)
 田・糸川新田代掻き(耕耘機利用)・土嚢作り運搬・用水路底浚い
 山 クリの木、枝落とし×4本→田んぼなどの杭へ

刈払機の安全講習→使用者より、その他の方がそばにいる際の注意点など、使用前点検について細かく話しました。

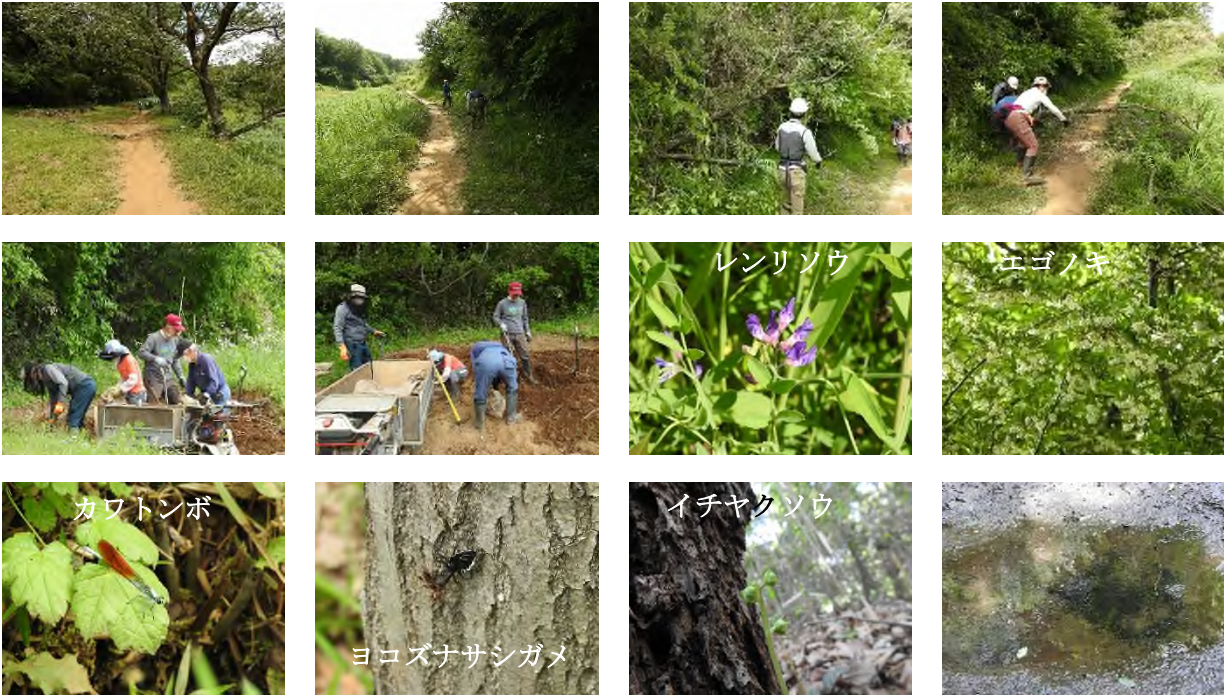
お茶を袋詰めしてあり、お一人一袋。三煎目までOKとの話もありますが、試していません。それぞれで新茶を楽しんでください。 新しいガジ棒完成(熊澤さん有難うございます)

生き物情報: モンキアゲハ(クラブハウス周辺) タイコウチ ヤマサナエ

*昔の農家は、6月を麦秋(麦の収穫・田植が重なる季節)と呼び1年で一番忙しい季節でした。

(伝統農法を継承する奈良ばいもその季節を迎えます) 麦の収穫には晴天が、田植には雨が必要となり、天候に左右されて予定した作業が終わらない日が多くなります。活動に参加される日は、予定通りに作業が終われるように。





15) 5月10(水)畔付け、サツマイモ苗の植付け、他
田 苗代のパオパオ外し

今年はカラス被害は1列だけ、防鳥糸効果あり パオパオは乾かした後、紙芯に巻き保管
苗代の雑草取り

畔付け 新人向け作業講習(鶴岡)

本谷戸：N10N11N9N8畔付けほぼ終了 N6N4は畔切りまで

トトキ：T2畔付け終了 水量が少なめ、作業は水待ちあり

糸川さん田んぼ 下の田は水が溜まらない 代掻き

畑：第三梅林横畑の菜花撤去と耕運 同じ畑にカボチャ苗の植付(11本)畑回り・栗林下の斜面畑の草刈

：犬桜広場横畑にサツマイモ苗の植付 ジャガイモの虫取り 紫玉葱の収穫

植物班 保全植物回りの草刈り リンドウ・マキエハギ・トモエソウ・ウマノスズクサ等

ウマノスズクサは群落を広げ周囲のオギの刈り取りが大変 畑下側ヤブカンゾウ群落の保全

イヌザクラ広場の桑の実は豊作！来週くらいから食べられそうです

山：中央通路の、切り通し下及び炭焼 小屋前に枯木から落下した枯枝の処理

畑担当より：紫玉葱35個収穫、小粒です(残り50個位)グリーンピースが収穫可能(少量です。ご自分で収穫頂き、豆ごはん等でお楽しみください)今年初の温床のサツマイモ苗を植付けました(シルクスイート15本・佐原金時15本計30本)今日植付けた苗からも次の苗を採集予定です。

カボチャ・サツマイモは根付くまで、水やりが必要です。

生き物情報：シュレーゲルアオガエル(成体1頭お腹大きい/卵塊4個)畔付け時/古代米H11の田んぼ
ヤマカガシ本谷戸水路付近

その他：粉碎機の点検整備終了→搬入

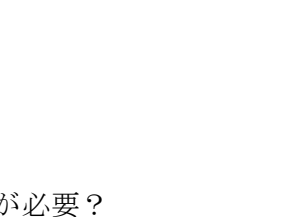
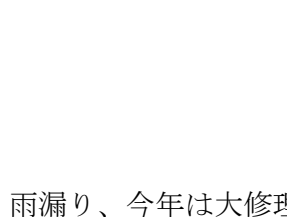


16) 5月13(土) 代掻き、通路点検、他 小雨で参加は少なかった
 田 糸川田んぼ 上の田は水あり、代掻き 下の田は水抜け、代掻き+耕耘
 畑 収穫：グリーンピース 追肥：キャベツ・ブロッコリー
 山 南通路点検何本か引っかかっている枝や傾いている幹あり。

中央通路「23-C01」の枝落とし5/6に枝が強風で落ちてきた木ですが、大まかな枝を落として落ち枝が無くなる処理をした。

東京農業大学の山田晋教授より「奈良ばい谷戸でのカヤネズミの生息環境調査」について相談あり、受け入れする方向で回答。(鶴岡 穴水)





雨漏り、今年は大修理が必要？



17) 5月17(水) 畔付け、他

田 畔付け 本谷戸 N6N7N4N5N2 と N3 の半分終了 残りは一番下の N1 と N3 の一部

糸川田んぼ 下の田 朝U字溝水漏れあり 再代掻き

苗代の草取り パオパオの支持竹を炭焼き小屋へ運び込み

植物調査 中央通路伐採木によるツルニンジン支柱倒れを補習 ムカゴサイシンは開花時期だが確認できず サイハイラン開花中

畑 : 栗林下斜面畑の菜種の刈取り : グリーンピースの収穫 (沢山収穫できました)

その他 エコライフ町田に竹炭 20 kg納品・販売

山 13日に切り落した炭小屋前の枯枝の処理

生き物情報 : アオダイショウ第3梅林 ヤマカガシ本谷戸水路

スナップエンドウの収穫は終了。グリーンピースもほぼ終了です。(スナップエンドウは芹沢さんに、グリーンピースは岡山さんに提供頂いたものを、栽培しました)

30度近い暑さの中の作業、お疲れさまでした。

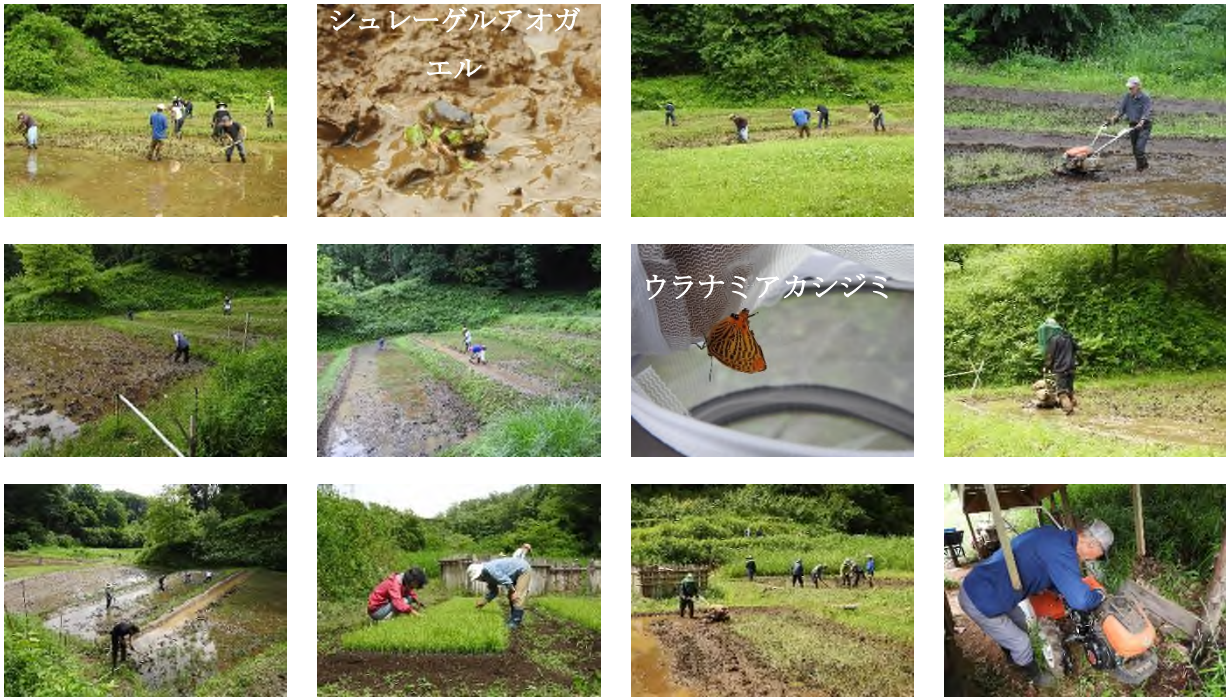




18) 5月20(土) 畔付け、他

田 畔付け 本谷戸 N1N3 トトキ T1T3T4 田んぼの畔付け全て終了
 代掻き(1回目) 本谷戸 N2N5N9N11 トトキ T1 終了(耕運機の入らない所はマンノウで代掻き)
 本谷戸 N11 と N10N5N2 とトトキ T1 の深い所 苗代の草取り
 糸川さん田んぼ 下の田 代掻き
 畑 収穫: 玉葱(中早生 50個): グリーンピース
 その他 作業終了後 運営会議(14:50 から 16:50)





19) 5月24(水)代掻き、他

田 代掻き(1回目) N1N3N4N6N7(耕運機) N8N9N10N11 T3(マンノウ) T4は不耕起試行で草抜き作業のみ 本谷戸トキ谷戸、全て1回目の代掻き終了 苗代 草取り

糸川さん田んぼ

下の田の水が抜けてきたので耕運機で代掻き

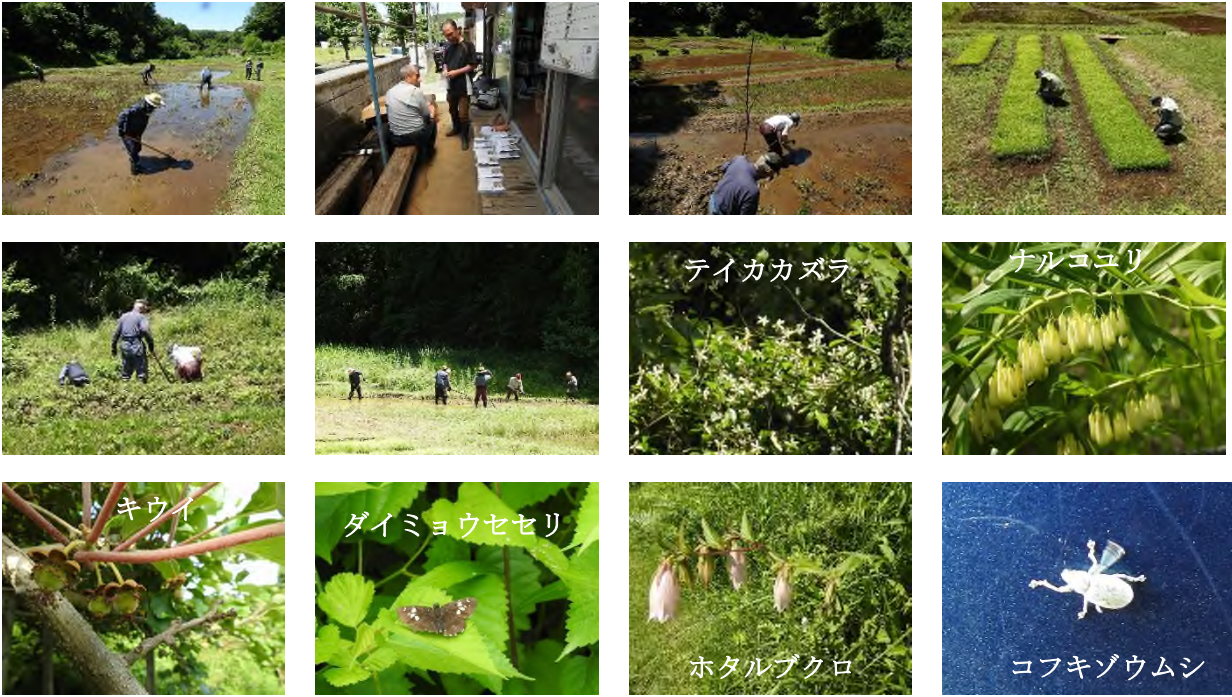
畑:畑回りの草刈:ノラボーの撤去・耕起:玉葱・ニンニクの収穫:サツマイモの植付(温床で育苗の苗の植付累計、佐原金時50本・シルクスweet50本・紅はるか50本、合計150本)

野菜苗(鷹の爪・あじめコショウ・トマト・キュウリ)の植付

その他 イベント用竹炭の袋詰め(37個完成)

皆さま、代掻き1回目が終わわり、田に水が入りました。皆さま今日も暑い中ハードな作業お疲れさまでした。都立大学の、野田さん佐藤さん島内さんの3人が、奈良ばい谷戸の植物/蟻/蜘蛛の調査をするため下調べ。都立桜が丘公園の雑木林ボランティアの老沼さん、6/3にボランティア10数名で見学予定のためその下見に来訪。麦が色づき始め始めました。天候が心配です。





20) 5月27(土) 代掻き、他

田 代掻き(2回目) 耕運機+マンノウで田の土を細かくしレイキ+木の棒で田を平らに

(耕運機) N7N8N6N4N1 (手作業) N9N10N11N5N2N3 T1T2T3

植物調査 花暦 開花植物 65種 ムカゴサイシン確認できず サクライカグマ 親株消失

ハダカホオズキ 3本に増える 帯化ヤマユリは出現せず コアジサイ盛り過ぎる

ホタルブクロは谷戸全体で減少

畑: サツマイモ・植付済野菜への水やり ノラボー菜撤去と畝づくり: 野菜苗の植付(ナス・鷹の爪・カボチャ) 玉葱の収穫

通路・草刈 南通路のベンチ補修

蕨口さんから奈良ばい産のクワの実を使ったヨーグルト冷菓の差し入れをいただきました。今日の気候にぴったりのごちそうでした。玉葱について: 早生種と紫玉葱の収穫は終盤に近付いています。活動に参加されても、畑の作業終了を待たずに帰宅された方で、玉葱を持ち帰っておられない方用に、予備を準備しています。ご連絡下さい。なお、早生種は長期保存はできませんがこれから収穫する予定の晩生種は、長期保存が可能と聞いています。活動参加日には、必ずお持ち帰り下さい。残れば精舎児童学園の子供達にも、届けたいと思っています。





21) 5月28(日) 植物/生物観観察会

植物/生物観観察会

9:45~13:50 観察コース トトキ谷戸→第二梅林→本谷戸・池/畔/水路周り→中央通路→炭焼き(昼食)
→中央通路ヤマグワ付近→杉林→イモリ池奥→イヌザクラ広場(解散)

トトキ谷戸 ツリガネニンジン(山菜のトトキ) エビヅル(エビは葡萄の古名) クマヤナギ

ヤブムラサキ オトギリソウ(葉に黒い油点) クサギ(葉の匂いを嗅ぐ) ミツバウツギ(袴型の果実)

第二梅林 オカトラノオ(群生) イカリソウ ボタンヅル

本谷戸 アゼムシロ(ミゾカクシ) カモジグサ カニツリグサ クサヨシ コウヤワラビ トンボソウ
アオダイショウ(水路周辺出てきて吃驚 それも2度) ヤマサナエ(複眼は離れている) シオカラトンボ(複眼はくっついている)

中央通路 チガヤ カラムシ(フクラスズメの幼虫 首振り威嚇) ゴウソ オニスゲ イ

ホタルブクロ(萼片湾入部に反り返りの付属体有り) ⇔ ヤマホタルブクロ(萼片湾入部に膨らみ有り)

ホソムギ(茎の毛がない) ⇔ ネズミムギ(茎に毛がある) ヤマユリ(葉は螺旋状につき5枚目で同位置) ハクウンボク(実)

杉林 イモリ池奥 オカタツナミソウ(花) キバナアキギリ(食痕) ホオノキ サイハイラン(花)
ニガキ クサノオウ(花) コヒルガオ(花) ナガバノハエドクオウ(花) キリ(雄蕊/雌蕊子房) ナルコスゲ

奈良ばい谷戸 植物/生物観観察会の写真

2023/05/28



クサヨシ

チガヤ

ゴウソ

イ



クヌギ



カモガヤ



ハクウンボク (実)



クサノオウ



キバナアキギリ (食痕)



キリ (雄蕊 雌蕊/子房)



サイハイラン



ハエドクソウ



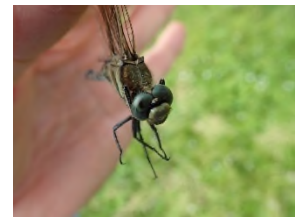
ヤマサナエ



ヤマサナエ(複眼 眼の間は離れている)



シオカラトンボ



シオカラトンボ (複眼 眼の間はくっついている)



フクラスズメ



タケカレハ (寄生蜂が産卵か)

写真：穴水

22) 5月31(水)代掻き、他

田 代掻き(仕上げ)レーキと木の棒(特製)を使い 本谷戸 N1N4N6 トトキ T2T3
畔草刈 刈った草は堆肥舎へ 苗代草取り 古代米の苗代 糸川さん田んぼ 代掻き
その他 梅ジュース仕込み準備 2022年ものを空きボトルに詰め替え

瓶の洗浄 2022年ものが101あるので今年の仕込みは 青梅10kgにする予定

その他 作業終了後、鈴木さんから、沢山の方がバインダーと耕運機の整備方法を教わりました。

いつも、鈴木さんだけに、ご負担をおかけしていますが少しずつでも修得して、今後役に立っていきたいですね。

畑 ジャガイモ：害虫駆除 小麦：刈取り 野菜の植付：岡山さんからのカボチャ苗

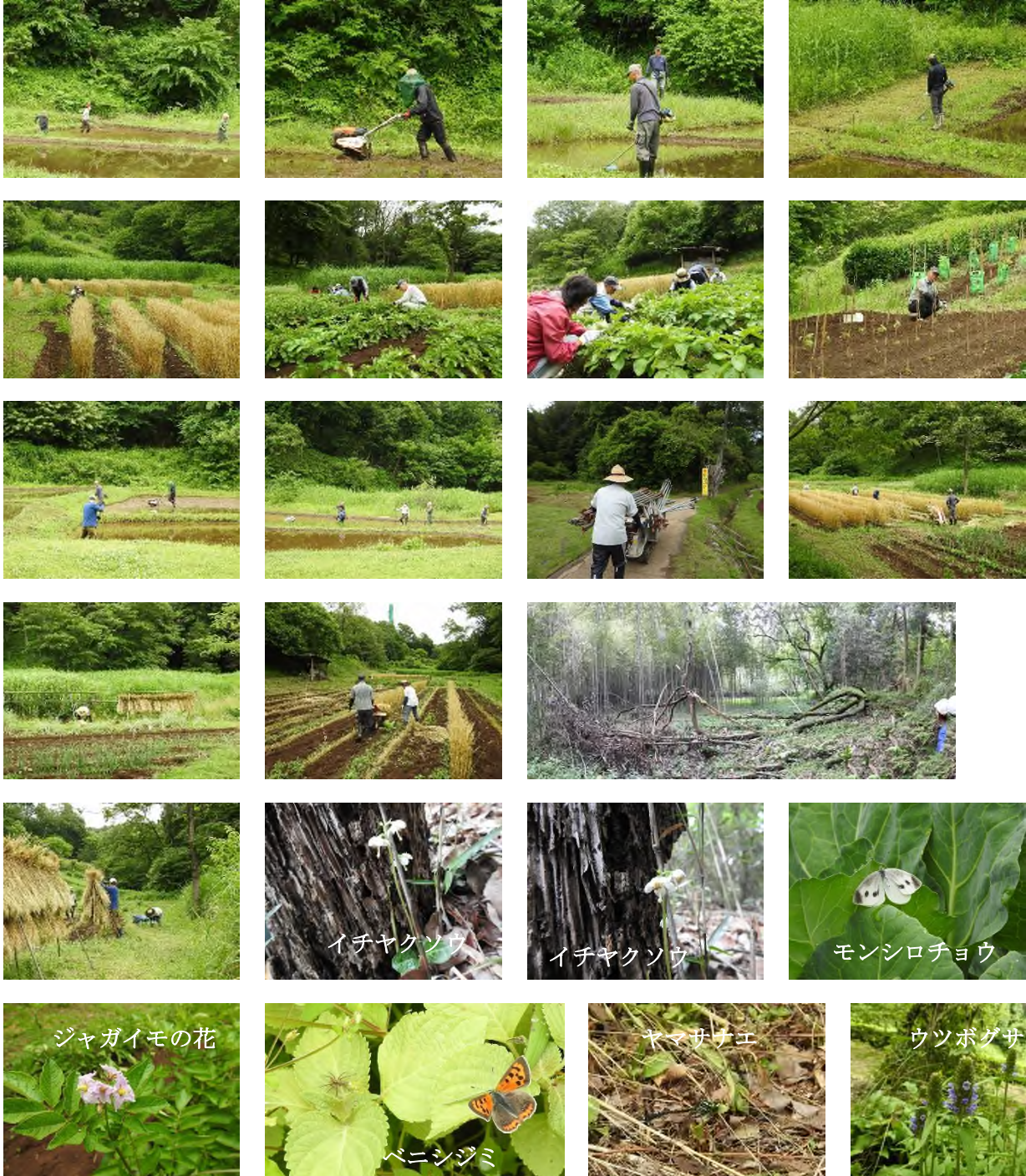
田嶋さんからの里芋を植付

吉木さんから奈良ばい産のお茶を使った抹茶シフォンケーキの差し入れがありました。吉木さん、いつもありがとうございます。美味しく頂きました。

生き物情報：ナナフシのなかま(本谷戸)

小麦の刈取り：昨年より1週間早いのですが、今後の作業予定・天候を考慮して、全て刈取りました。最近入会された会員には、収穫作業を経験頂けなくて残念でした。天候・田んぼ作業の様子を見ながら、脱穀・粃干し作業と続きます。ご協力下さい。なお、修理後のバインダーが大変威力を発揮してくれました。鈴木さんありがとうございました。

ブロッコリー：大変成長が早いです。持ち帰り希望の方は、ご自分で収穫してお持ち帰り下さい。



23) 6月3(土) 前日からの豪雨で活動中止

田 朝9時20分 水路は急流 畔は数カ所オーバーフロー 水口は滝のよう、土囊の一部流されていま

した 午後 15 時 30 分 水口を簡易補修

畑 小麦のハザ掛けが倒れていましたので、復旧させました。

通路・草刈 中央通路の切通は、小田急からの倒木で通行できない状態でした。周囲の状況は、田嶋さんから

炭小屋+倉庫近辺の草刈り実施 中央通路は水路になっており、昨年市で補修した箇所が崩落しています、イヌザクラ広場上の休憩所の上部が、えぐれています。危険なので黄色のテープで養生済み詳細は写真を送ります。都立桜が丘公園雑木林ボランティア 7 名が来訪、奈良ばい谷戸から歴環事務所まで案内（穴水）都立大カヤネズミ生息環境調査の来訪は延期



24) 6月7(水) 苗取りと田植え、他

田 苗取りと田植え この先の天候不安定のため、田植え前倒し ガジ棒3本で線引き
苗取り・田植えの指導 (鶴岡) 本谷戸N1 (3本植え)、トトキ T1 (4,5本植え)、
糸川さん田んぼ上段(1本植え)の田植え終了

その他 梅ジュース仕込み（午前）青梅 10 kg分の梅ジュース仕込み終了

青梅収穫量 第一梅林 約5kg 第二梅林 約24kg 19kg分を会員持ち帰り用に1kgずつ小分け
第一、第二梅林はほぼ収穫終わり 本日は苗取り・田植え作業お疲れさまでした。朝から天候も回復し
田植え日和となりました。ご協力有難うございました。毎年この時期は梅の収穫・小麦の刈り取り・田
植えが重なります。天候に左右され、どれも待ったなしの作業なのでどの作業も大事という観点で
人数の割り振りなどお願いします。





25) 6月10(土) 里山散策と田植え体験、他
 田 市民公募「里山散策と田植え体験」と「HATS 農業体験」の受け入れ
 8:30～体験受入準備 ガジ棒線引き 会場設営 駐車場案内 苗代周り草刈り 苗取り
 10:00～里山散策開始 HATS 里山についての案内
 10:30～苗取り 田植え開始 N3N4N9の一部：市民公募田植え体験 N6はHATS 農業体験
 N5N2N4 会員田植え
 12:00 昼休み
 12:30～田植え再開 N7N8N9 T2T3T4 会員田植え 道具片づけ
 畑 収穫ブロッコリー・キャベツ

市民公募「里山散策と田植え体験」と「HATS 農業体験」の受け入れ、無事終了しました。皆さまご協力ありがとうございました。ビブスの洗濯 原さんをお願いしました。いつもありがとうございます。取材2件 町田市広報課とタウンニュースの取材がありました。*6月14日からの畑作業(11日～13日の天候が心配です。台風後の畑の状態も心配です)

1. 麦の脱穀・乾燥⇒加工(小麦粉・小野路うどんへ)
2. ソバの刈取り・乾燥・脱粒(脱穀)⇒加工(ソバ・そば粉へ)
3. 麦畑の後作①耕運後サツマイモを植付(イベント用苗は300本購入済・会員用は温床で育苗中)②耕運・獣害対策後大豆の蒔付





26) 6月14(水) 田植え、他

田んぼ 田植え

本谷戸 N10 苗3本植え N11 古代米 苗3本植え

糸川さん田 下段 苗3本植え 水糸(赤玉付き)を張り 田植え(上段は苗1本植え 生育比較)

畑 サツマイモ苗 JAより購入(300本) サツマイモの植付 6/13 100本 6/14 200本温床で育苗

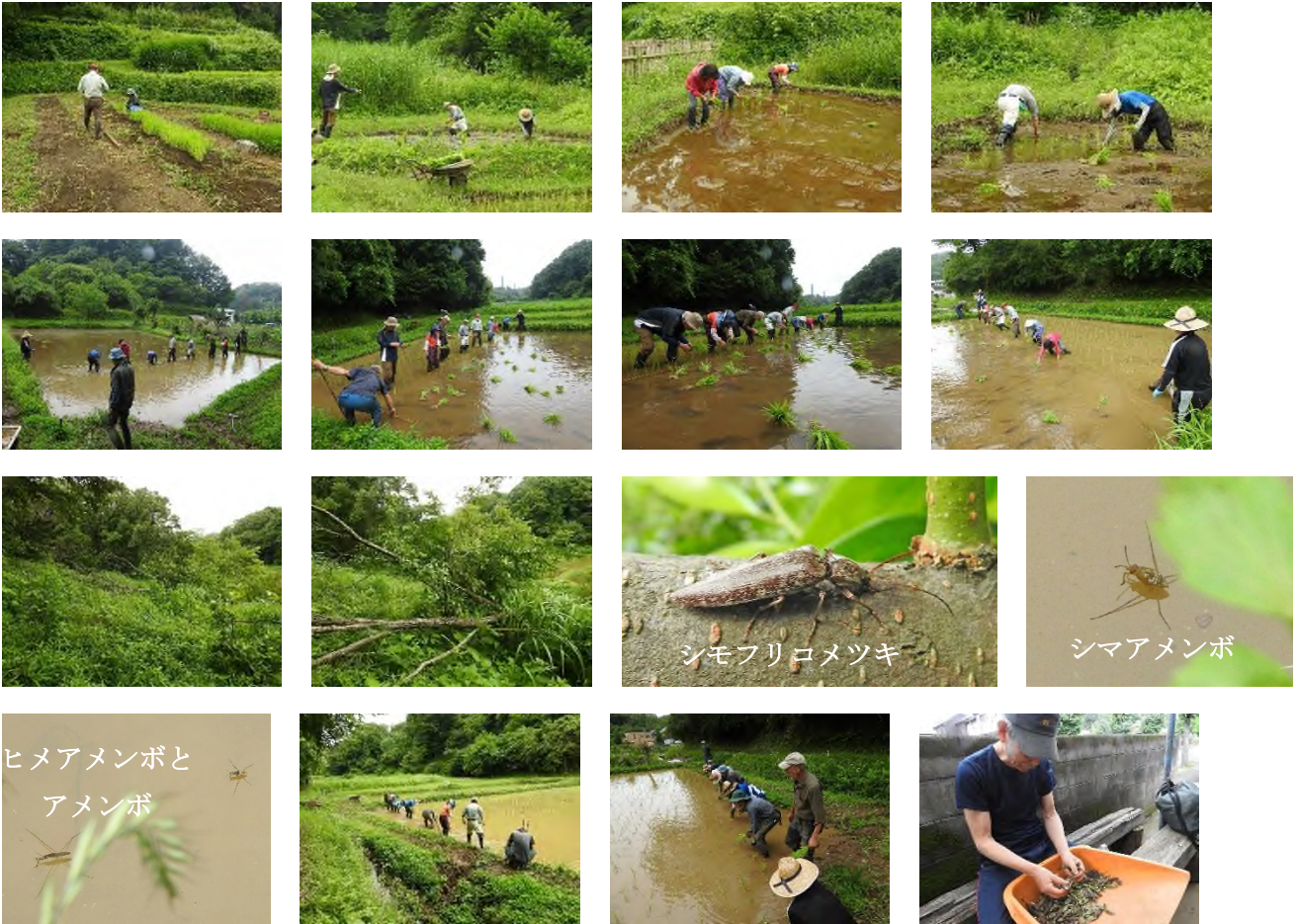
6/14 150本(累計300本)

ソバ 6/13刈取り済 エンドー豆類 撤去とあと地整理

*活動にご参加のたびに、奈良ばい入口の谷合さんの畑の水害の状況を、ご覧になっていると思いますが、奈良ばいの畑も、中央通路陥没の影響で、植付済のサツマイモや、ネギ畑に影響が出ています。今日判明したところでは、里芋畑も、まだ水の排出が進まず、耕運機がドロの中に沈み動けないトラブルがありました。梅雨に入ってしまったのですが、急ぐ作業として、麦・ソバの脱穀とジャガイモの収穫があり2~3日の晴天が欲しいところです。

: 田植え、全て終了しました。皆さまご協力ありがとうございました。





27) 6月17(土)小麦の脱穀、他

小麦の脱穀、その他収穫、運営会議と理事会

小麦の脱穀 収穫量61.0kg (3袋 20.0+24.0+17.0)

ジャガイモの収穫 男爵A級品 80kg B級品 15kg 男爵その他 5kg

アンデスレッドA級品 10kg アンデスレッドその他 1kg

メイクインA級品 106kg メイクインその他 22kg 合計 239kg

秋用種芋(北アカリ・アンデスレッド各100個) 200個

玉葱の収穫 コンテナ1箱 ソバの収穫 栗林下斜面⇒収穫終了

田んぼ 田の水漏れの点検と補修

皆さまへ 本日は天候に恵まれ(暑さは老体には応えましたが)予定通りの作業が終了しました。活動に参加の皆さま、ご協力ありがとうございました。ジャガイモについては、提供を希望される学校等を、福原さんに打診して頂いています。倉庫軒下に保管中の収穫物はその後、再度会員の皆さまに配布します。ただし、倉庫内のビニール袋はお持ち帰り頂けます。お声掛けください。 高見





28) 6月21(水) 田の草取り、他

田んぼ 中耕除草機により田の草取り、本谷戸 N1N2N3N4N5N6N7N8N9 トトキ谷戸 T1 糸川さん田上部の一部 捕植 本谷戸・トトキ谷戸・糸川さんの田 古代米

小学校苗取り 南第3小(五十嵐さん来訪)の苗とつくし野小2クラス分の苗

畑 午前：小麦あとの畝を大豆畑用に耕運、畑回りの草刈、サツマイモ苗の植付(岡山さん提供50本+温床での育苗苗30本)、小麦の天日干し 午後：その他耕作あと畝の耕運、ソバの乾燥と脱粒(脱穀)

植物班 花暦：開花植物66種 その他：カリガネソウ(種から育てたもの)約10株移植北通路のコクラン花穂は上がっているが？ ヤマニガナ開花中、トンボソウは勢いなく開花は？ 本谷戸畔ジョウシュウカモメズル生育、チダケサシ開花始まる コケオトギリ開花

その他 粉碎機点検整備(搬出) 早苗饗準備・杵、薪、炭等を炭焼き小屋よりクラブハウスに運ぶ(臼はクラブハウスにあるものを使用) 小麦とソバの脱穀・天日干しが終わりました。あと、唐箕(トウミ)で細かいゴミを取り除き、谷際製麺所さんに持ち込み加工します。粉での受け取り・麺に加工など、ご希望を承っています。栽培にご協力頂いた皆さま、ありがとうございました。 高見





29) 6月24(土) 早苗饗、他

早苗饗 餅つき (アンコ、大根おろしなど) 焼きもの (ジャガイモ、タマネギ、トウモロコシ、鹿肉等)
オードブル盛り合わせ、ダイコンのビール漬け、スイカ、飲み物多数 ダイコン: 永井さん提供 鹿肉:
石井さん提供、パン: 合田さん提供、スイカ: 穴水さん提供
ジャガイモの選別 鈴木さん作成の竹笛 200 個を吉岡さんへ販売
後始末 杵とザルは、炭小屋横の倉庫へ運び済みです (中尾博)





モンシロチョウ



ノブドウと



ヤブカンゾウ

タマヌキケンヒメバチ

30) 6月28(水) 田の草取り、他

田んぼ 草取り 中耕除草機で本谷戸 N10N11 トトキ谷戸 T2T3T4 糸川さんの田 上・下 一回目の草取り、すべての田終了 捕植 糸川さんの田

畑 大豆の種蒔き：ジャガイモあとに黒豆・大豆を6畝ずつ計12畝に1条蒔き：石井さん提供の黒千国を1畝2条蒔き：午後に田んぼ作業終了の皆さんの応援を得て害獣（兎？）除け柵の設営 ジャガイモ：6/29に図師小への提供予定18kgの準備

通路・草刈 中央通路（炭焼き小屋～三差路）の草刈り

その他 運搬機ベルト断裂⇒出張修理依頼予定 竹炭20kgをエコライフ推進公社へ販売

種籾の残り（浸種後）精米しました。6kgありましたので希望者に一人500gずつお配りします。活動日に穴水まで。配布は無くなり次第終了です。

獣害除け柵の設営：午前に田んぼ作業をされた皆さん、午後は畑の作業の応援を頂き、ありがとうございました。10月の枝豆収穫をご期待下さい。

生き物情報：コオニヤンマ/本谷戸/複眼離れている/サナエトンボ科⇔オニヤンマは複眼つく/オニヤンマ科：コシアキトンボ/糸川さん田んぼ 水面上を行ったり来たり



コオニヤンマ



コオニヤンマ



以上 田嶋